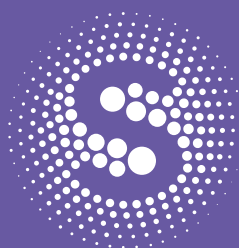




Jaar- verslag 2017

destuw.nl



De Stuw
Sociaal werk

Inhoud

Een terugblik op 2017 door Arthur Bouwmeester	4, 5
Dankzij Aan de Slag krijgen asielzoekers een gezicht	6, 7
Toelichting projecten	8, 9, 10, 11
Vrijwilligersbemiddeling: de feiten op een rij	12, 13
Glunderende gezichten bij STARS	14, 15
Toekomstvisie toont trots van Gramsbergen	16, 17
Stevig in je schoenen staan dankzij Politiekids	18, 19
Studiekringen, een goede manier om bij te blijven	20, 21
Samen zijn we De Stuw	22, 23, 24, 25
De organisatie(cijfers) in 2017	26, 27, 28, 29
Anderen over De Stuw	30, 31
Stuwfacts	32
Altijd in de buurt	33

De Stuw

De Stuw is dé welzijnsorganisatie in de gemeente Hardenberg voor maatschappelijke ondersteuning, die bevordert dat mensen de regie over hun bestaan in hun sociale omgeving in handen nemen en houden.

Vanuit haar betrokkenheid naar de samenleving biedt De Stuw een breed scala aan diensten en activiteiten voor jong en oud in de gemeente Hardenberg. Het belangrijkste aspect van ons werk is mensen in beweging brengen. Daarom zijn al onze activiteiten gebaseerd op de volgende beoogde maatschappelijke effecten:

- Iets voor een ander betekenen
- Anderen ontmoeten
- Het beste uit jezelf halen
- Samen je omgeving mooier maken

De sociaal werkers van De Stuw bewegen mensen tot meedoen.



De Stuw
Sociaal werk

De Stuw beweegt mensen tot meedoen

Arthur Bouwmeester kijkt met gepaste trots terug op 2017, een jaar waarin De Stuw grote stappen zette als organisatie. Voor de buitenwereld is de nieuwe huisstijl het meest opvallend, maar ook de manier van werken is veranderd. Kernwoorden zijn sociaal ondernemerschap en eigenaarschap van inwoners.

Onder het motto 'Jij op je best' werd de nieuwe huisstijl gelanceerd. In frisse kleuren, sprekende foto's en deze vier woorden die de kern raken van wat De Stuw wil betekenen voor de samenleving. Het beste in iemand naar boven halen is het doel van de organisatie. Om dat doel te bereiken gaan de medewerkers met inwoners in gesprek over wat ze graag willen en wat daarvoor nodig is. "We willen vooral faciliteren, maar onze dienstverlening is eindig", zegt Arthur. "Bij elke vraag die binnenkomt stellen we de wedervraag: wat hebt u hierbij nodig? En vervolgens bespreken we wanneer de inwoners het eigenaarschap op een natuurlijk moment kunnen overnemen. Het is belangrijk dat mensen zoveel mogelijk zelf verantwoordelijk zijn. Eigenaarschap en ondernemerschap maken de kans dat een project goed slaagt vele malen groter."

Zelfverantwoordelijk

Dat eigenaarschap wordt niet alleen neergelegd bij de inwoners, maar geldt ook voor de medewerkers. "In 2016 zijn we gestart met zelfverantwoordelijke teams en dat heeft in 2017 vorm gekregen. We merken dat dit onze medewerkers veel betrokkenheid en energie geeft. De teams zijn heel betrokken en creatief. Anderzijds is het soms ook ingewikkeld, omdat we elkaar nu ook onderling aanspreken op elkaars gedrag. Dat is een leerproces."

De vernieuwde werkwijze is mede ontwikkeld op basis van een Stakeholdersonderzoek, waarbij zowel formele als informele partners en gebruikers van De Stuw hun mening over de organisatie konden geven. "Daar kwamen een aantal opvallende zaken uit", weet Arthur. "We zijn goede samenwerkers en spelen in op de vraag. Wat echter beter kan zijn onze eigen zichtbaarheid en profilering", zegt hij. "We denken dat alle mensen precies weten wat we doen, maar zo werkt het niet. Leerpunt voor de komende jaren is dat we meer willen inspelen op kansen en meer laten zien wat we doen voor en vooral mét de samenleving."

Gebiedsgericht

De nieuwe manier van werken sluit goed aan bij het gebiedsgericht werken, waar de Stuw enkele jaren geleden mee is gestart. In de vier delen waarin Hardenberg is opgesplitst, werken vier afzonderlijke teams samen met inwoners, ondernemers en andere organisaties. "Binnen de verschillende gebieden zien we dorpen en buurten, elk met hun eigen identiteit, waarbij wij ons zo goed mogelijk proberen aan te sluiten. Door vanuit gebieden te werken, leren inwoners en medewerkers elkaar goed kennen. Dat is een voordeel voor de onderlinge samenwerking", vindt Arthur. "Kortom, onder het motto Jij op je best, proberen we het beste bij elkaar naar boven te halen."

Inclusie

"Veel partijen voelen het als hun succes dat Hardenberg gekozen is als 'meest toegankelijke gemeente'. Zoiets bereik je ook alleen met elkaar. Zonder het platform Gehandicapt en Hardenberg, dat zich de laatste 10 jaar heeft ingezet voor de mogelijkheden van inclusie, was deze prijs er niet geweest. Het is prachtig dat we vanuit De Stuw dit soort initiatieven mogen ondersteunen. Met het organiseren van de internationale studiereis over inclusie naar York, Brühl, Münster en Polen hebben we een belangrijke impuls kunnen geven."



In contact

"Alleen als we weten wat er speelt en in contact zijn met de verschillende initiatieven kunnen we onze rol goed invullen. Het is ook belangrijk om de vraag die je gesteld wordt goed te begrijpen. En vervolgens de afweging te maken of een voor de hand liggende oplossing het juiste antwoord is op die vraag."

"Een goed voorbeeld daarvan is de Pop-up jongerenbeweging. De politiek vindt bijvoorbeeld dat er een jongeren centrum moet komen en wil daar ook geld voor beschikbaar stellen. Als we aan de slag gaan blijkt dat er wel dertien groepen zijn die een jongeren centrum willen, maar ze willen allemaal een

eigen ruimte en niet iets wat ze moeten delen met anderen. Een jongeren centrum blijkt dus niet het antwoord op die vraag. Al doordenkend kwamen we op het begrip 'pop-up jongerenbeweging'. Niet een gebouw centraal, maar de initiatieven van de groepen jongeren. Die lijn zetten we nu in."

Jij op je best

Zo waren er meerdere succesvolle initiatieven afgelopen jaar. Een ander goed voorbeeld was het 'Jeugdlintje'. "Zonder de inzet van De Stuw was het Jeugdlintje niet tot bloei gekomen. Al met al: wanneer iedereen op zijn best is, levert dat een mooier Hardenberg op."

Dankzij 'Aan de Slag' krijgen asielzoekers een gezicht

“Bewoners van het asielzoekerscentrum (azc) in Hardenberg krijgen via het project Aan de Slag de kans om actief bezig te zijn, Nederlands te leren en inwoners van de gemeente te ontmoeten”, aldus Liesbeth Kleisen, locatiemanager van het azc in Hardenberg. Aan de Slag is een landelijke formule waarin lokale partijen, waaronder De Stuw, samenwerken om asielzoekers en statushouders te betrekken bij vrijwilligerswerk in de gemeente.

Renate Beverdam, sociaal werker bij De Stuw, is projectleider van Aan de Slag. Medewerkers van het COA (Centraal Orgaan opvang Asielzoekers) wijzen bewoners van het azc op het spreekuur van Aan de Slag. Soms loopt Renate of een van de vrijwilligers rond met een map met vacatures om bewoners aan te spreken. “Het was midden in de vakantieperiode toen we begonnen, dus ik was benieuwd hoe het zou lopen. Maar het ging als een lopend vuurtje rond dat ik er was. Het enthousiasme is groot. Niet alleen bij mij, maar ook bij medewerkers van het COA, bewoners en de organisaties die vrijwilligersklussen aanbieden.”

Integratie

Eerst zocht Renate vooral zelf klussen, bijvoorbeeld via het Servicepunt Vrijwilligerswerk van De Stuw of rechtstreeks bij organisaties. “Nu bellen mensen mij. Maar er zijn wel voorwaarden verbonden aan een klus. Het gaat om de integratie van twee kanten. Er moet altijd begeleiding zijn, mensen mogen nooit alleen klussen. Daarnaast moet het gaan om klussen waarbij asielzoekers meedoen, dus niet dat de klus afhankelijk is van bewoners van het azc.”

Motivatie

Inburgeren is een belangrijke motivatie om vrijwilligerswerk aan te bieden, maar ook om de tijd overbruggen. Liesbeth: “Mensen kunnen zich voorbereiden op hun toekomst door vrijwilligerswerk, ook als die toekomst niet in Nederland is. Door hier en nu bezig te zijn haal je mensen los van het ‘vluchteling zijn’ en het opent deuren om na te denken over wat je gaat doen, of je nou hier blijft of teruggaat.”

Compliment

“Het is overigens niet vanzelfsprekend dat dit project zo goed loopt”, benadrukt Liesbeth. “Ik wil Renate een dik compliment geven. De ondersteuning die zij biedt, alles eromheen. Ze vindt ontzettend leuke en gevarieerde klussen. Van koffie schenken in een bejaardenhuis tot werken in een bos. Ze brengt haar enthousiasme over op de bewoners, het team en de organisaties. Ze regelt van alles, komt haar afspraken na en is betrokken.”

‘Post van de koning. Dat krijgen we hier nooit en voor onze bewoners was het helemaal heel speciaal’

Matches

Aan de Slag is in augustus 2017 gestart en tot stand gekomen dankzij cofinanciering tussen de gemeente Hardenberg, COA, De Stuw en Pharos. De opdracht is om 350 matches te creëren in het projectjaar augustus 2017 tot en met augustus 2018. Eén bewoner naar één klus is een match. In december 2017 deden 48 deelnemers mee aan 123 klussen.

Enthousiast

Renate appt met iedereen hoe de klus ging. Het contact met de azc-bewoners gaat in het Engels, Frans, of Nederlands en soms met vertalingen via Google Translate. Ook vertelt ze hoe bijzonder de verhalen van de betrokken bewoners zijn. De glimmende ogen wanneer iemand geleerd heeft in het Nederlands te tellen tot vijf. Of die groep mensen die mee mocht naar het vijftienjarig bestaan van het Oranjefonds om te vertellen over Aan de Slag. “Ik kreeg vanuit Pharos (red. landelijk initiatiefnemer van Aan de Slag) de vraag om azc-bewoners mee te nemen naar Utrecht. Binnen drie dagen had ik met het COA geregeld dat ik met een auto vol asielzoekers naar Utrecht reed. De bewoners hadden bloemen gekocht en die bos extra gevuld met tekeningen en brieven. Dat mochten ze overhandigen aan de koning.” Liesbeth: “De koning heeft ze later een antwoord teruggeschreven. Post van de koning. Dat krijgen we hier nooit en voor onze bewoners was het helemaal heel speciaal!”

Feestje

In november ontvingen 29 deelnemers een certificaat van deelname. “Dat was ook zo'n opsteker”, zegt Renate. “Dat papiertje geeft status, als een diploma, ze hebben er iets voor gedaan.” Liesbeth: “Het helpt en stimuleert mensen, een certificaat ontvangen is een feestje.” Liesbeth noemt Aan de Slag een heel mooi project. “Het integratiedeel is minstens zo belangrijk als het vrijwilligerswerk dat asielzoekers kunnen doen. Het asielzoekerscentrum is onderdeel van de samenleving, er wonen mensen en dankzij Aan de Slag krijgen zij een gezicht. Daarin zit voor mij het succes.”



Renate Beverdam en Liesbeth Kleisen over 'Aan de Slag'

Toelichting projecten

Iets voor een ander betekenen

€ 110.581,80

Wat	Beschrijving project/dienst	Gerealiseerde prestaties	Behaald?
Vrijwilligersbemiddeling	Lokaal matchen van vraag en aanbod t.a.v. vrijwillige inzet	3 inlooppunten, 668 bemiddelingscontacten door vrijwilligers SPV, 281 matches, 261 klussen opgepakt door Klussendienst Dedemsvaart	✓
Promoten vrijwilligerswerk	Het belang van het doen van vrijwilligerswerk onder de aandacht brengen, werven nieuwe vrijwilligers	Vergroten bekendheid inlooppunten Servicepunt Vrijwilligers	⌵ Deels
Mantelzorg	Matchen vraag en aanbod t.a.v. vrijwillige inzet, gericht op informele zorg en ondersteuning, waaronder mantelzorgondersteuning	65 matches informele zorg, 3 workshops/ 20 deelnemers volgens methode Natuurlijk en Netwerkcoach	✓

Anderen ontmoeten

€ 193.738,16

Maatjeswerk	Matchen vraag en aanbod t.a.v. ontmoeting/maatjes	55 succesvolle matches, 14 ontmoetingsavonden, 6 bemiddelingen naar andere ontmoetingsgelegenheden, doorontwikkeling nieuwe methodiek, monitoring bij deel van bezoekers	⌵
InBeeld	Inwonersinitiatief waar ook verschillende organisaties zich aan hebben verbonden, gericht op ontmoeting en inclusie van mensen, waarbij creativiteit een centraal middel is	1480 bezoekers koffietafel, 235 deelnemers creatieve inloop, 302 deelnemers creatieve workshops, 1958 deelnemers taalcafé, 3 keer sociaal dinner (100 deelnemers)	✓
Welzijn op Recept	Ondersteunen van mensen met somatische klachten op doorverwijzing van huisarts bij het vinden van laagdrempelige oplossingen op welzijnsgebied (bijv. ontmoeting, dagbesteding, beweging)	23 aanmeldingen volgens methodiek ondersteund en evt doorverwezen.	⌵ Deels

Vriendenkring

Koppelen en begeleiden van mensen tot zelfstandige vriendengroepen, middels methodiek Vriendenkring

2 jongerenontmoetingsavonden, **4** ontmoetingsavonden volwassenen, **3** nieuwe vriendengroepen, totaal **70** deelnemers, **4** nieuwe vrijwilligers, **1** ontmoetingsavond Meet Your Friends, **1** keer per 14 dagen Soos Samen Leuker

⌵ Deels

Stimulering ontmoeting

Verschillende activiteiten/ondersteuning van middelen en lokale voorzieningen die gericht zijn op ontmoeting, stimulering en verbinden van mensen

Ondersteunen **4** buurtkamers en eetcafé, **1** nieuw ontmoetingscafé Dedemsvaart "Effe Buurten", ondersteuning opzetten mamacafé in Zuid, aandacht voor gezonde leefstijl; voeding en drinken voldoende water

✓

Het beste uit jezelf halen

€ 464.834,93

Contactlegging jongeren

Present zijn in dorpen en wijken om in contact te komen met jongeren en signalen in beeld te krijgen rondom evt. problematiek

18 jongerenontmoetingsplaatsen in de **4** werkgebieden regelmatig bezocht, **16** jongerengroepen in beeld, signalen m.b.t. problematiek jeugd in beeld, contactmomenten op **5** middelbare scholen, contactmomenten op **10** basisscholen

✓

Info, advies en individuele begeleiding jongeren

209 individuele contacten (eenmalig en begeleidingstrajecten), **31** doorverwijzingen sportfonds, **13** netwerkbijeenkomsten, **8** matches 2SupportYou

✓

Gezonde leefstijl

Activiteiten door jongerenwerkers gericht op bewustwording, bevorderen en stimuleren van een gezonde leefstijl

18 activiteiten gericht op preventie, **24** activiteiten gericht op beweging, **10** voorlichtingen i.h.k.v. preventie, **6** bijeenkomsten jonge moeder-groep, ondersteunen bij Nationale Sportweek, deelname aan/ondersteunen bij:
→ Week van de Opvoeding (aandacht genereren voor gezonde leefstijl)
→ Stoptober
→ Week van de mediawijsheid
10 jongeren een weerbaarheidscursus gegeven, **3** meidenavonden, netwerkoeverleggen i.h.k.v. integrale aanpak preventie

✓

MoneyWise	Interactieve vorm van voorlichting rondom omgaan met financiën aan middelbare- en mbo-scholieren	280 leerlingen bereikt op 2 scholen, toezegging van 2 nieuwe scholen om in 2018 Moneywise op te nemen in programma	✓
Info, advies en clientondersteuning	Kortdurende contacten met inwoners van Hardenberg of organisaties waarbij informatie wordt versterkt of wordt doorverwezen indien nodig.	Meer dan 500 kortdurende individuele contacten (inwoners en organisaties), 1 themabijeenkomst, 4 keer mailing naar 75-jarigen, 10 adviescontacten voortkomend uit mailing, 10 structurele adviescontacten door vrijwillige ouderenadviseurs	✓
Scholing en ondersteuning (potentiele) vrijwilligers	Scholing en ondersteuning (potentiele) vrijwilligers	2 keer behoeftepeiling, 5 scholingstrajecten/trainingen	✓
Taalontwikkeling		5 taalgroepen, deelname Taalgroepen Netwerk	✓
STARS		164 deelnemers, 12 groepen, 74 vrijwilligers, 2 nieuwe verenigingen bereid voor aangepast sporten, 8 mensen doorgestroomd vanuit STARS naar reguliere sport, 5 nieuwe deelnemers STARS, 26 mensen die niet actief waren geactiveerd en doorverwezen naar (aangepaste) sport en recreatie	✓
Sociale activering		33 personen in traject gericht op stap, hoger op participatieladder, 4 personen eenmalig gesprek, 2 e-portfolio's, 2 groepstrainingen persoonlijk leiderschap, 1 doorverwijzing assertiviteitstraining, 2 voorlichtingen gezonde leefstijl, 2 beweegactiviteiten, 37 deelnemers	✓
Ouderen en meedoen		Voorlichting aan organisaties m.b.t. herkennen eenzaamheid bij ouderen, opstarten van groep rondom rouwverwerking (15 deelnemers), ondersteunen bij opstarten 2 studiekringen (totaal 30 deelnemers), ondersteunen project Samen Actief, project SamenKracht 80+, deelname Langer Vitaal, project SamenOnline; jaar: 29 computers uitgegeven aan deelnemers, 2e halfjaar 25 nieuwe deelnemers Dag van de ouderen georganiseerd (ong. 60 wensen vervuld)	✓
Ondersteunen kinderactiviteiten		14 initiatieven kinderwerk ondersteund	✓

Samen je omgeving mooier maken

€ 280.127,76

Wat

Organiseren netwerkbijeenkomsten

Vluchtelingenproblematiek

Ondersteuning vrijwilligersorganisaties

Ondersteunen inwonersinitiatieven

Ondersteunen jongereninitiatieven

Evenementen beursvloer

Gerealiseerde prestaties

6 sociaal café's

Verbinding met COA. AZC, Vluchtelingenwerk, Project Aan de Slag

Ondersteuning bij **20** trajecten waarvan **4** dorpsvisies, ondersteuning **6** besturen van MFA's, ondersteuning **7** PB's, **3** kortdurende vragen

Ondersteuning **11** inwonersinitiatieven

Ondersteuning **37** jongereninitiatieven

Vorbereiden Beursvloer 2018, in 2017 ook al **57** matches waarbij De Stuw betrokken was

Behaald?

Deels



Deels



Er op af!

€ 54.197,35

Gebiedsteams SamenDoen!

€ 380.000,00

Hartveilig

€ 10.080,00

Totaal structurele opdracht

€ 1.493.560,00

Overige projecten

Aan De Slag

€ 23.480,00

STARS Ommen

€ 7.664,00

Omgekeerde Minnelijke Regeling (Beter Wonen)

€ 8.839,00

Participatiespoor

€ 34.939,00

BIC

€ 40.000,00

Iedereen Actief

€ 2.448,00

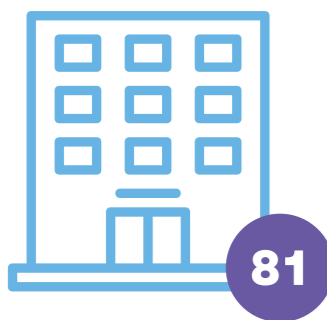
Vrijwilligersbemiddeling

Servicepunt vrijwilligers (SPV)



Servicepunt vrijwilligers

→ 3 inlooppunten: in Hardenberg, Dedemsvaart en Slagharen



Organisaties

→ 81 organisaties...

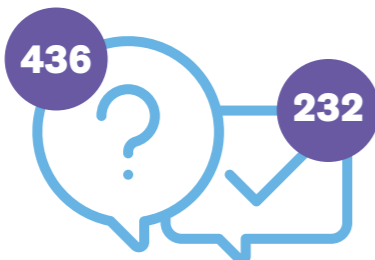


Aantal matches door SPV

→ 281 matches

Bemiddelingscontacten door vrijwilligers Servicepunt

→ Er zijn in 2017 668 bemiddelingscontacten geweest door Servicepunt Vrijwilligers.



→ Waarvan 436 contactmomenten met mensen die vrijwilligerswerk willen doen en 232 contactmomenten met organisaties die vrijwilligers zoeken

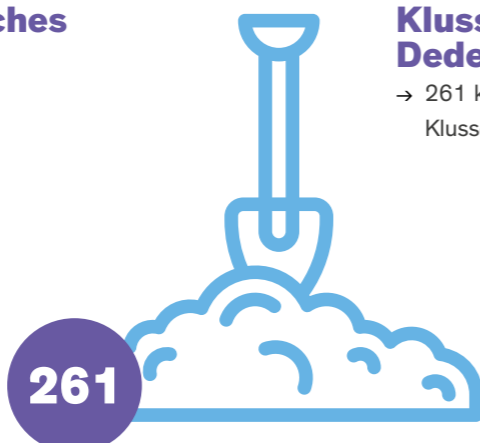
Vacatures

... die 1 of meerdere vacatures hebben uitstaan.



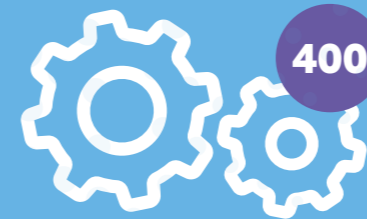
Klussendienst Dedemsvaart

→ 261 klussen opgepakt door Klussendienst Dedemsvaart



261

Vrijwilligersenquête



Aantal actieve vrijwilligers



Aantal ingevulde vragenlijsten retour

Tijdsbesteding

65% Een paar uur tot 1 dagdeel per week vrijwilligerswerk bij De Stuw



Hoe lang vrijwilliger



13% Sinds 2017 nieuw als vrijwilliger
35% 8 jaar of langer vrijwilliger



Hoe in aanraking met De Stuw

20% Middels eigen persoonlijke netwerken
25% Middels social media
29% Gevraagd worden door (vrijwillige) medewerkers van De Stuw.



Motieven

53% Andere mensen willen helpen
39% Iets voor de maatschappij willen doen
39% Het is leuk en interessant
37% Het is zinvol
27% Andere mensen leren kennen

Tevreden over

→ Goede sfeer bij De Stuw
→ Tevreden over ondersteuning of begeleiding
→ Duidelijk waar je terecht kan met vragen of problemen
→ Voldoende waardering voor vrijwillige inzet
→ Genoeg eigen verantwoordelijkheid in het vrijwilligerswerk



Verbetering

→ Waardering van vrijwilligers
→ Onkostenvergoeding
→ Materialen, hulpmiddelen en andere voorzieningen
→ Mogelijkheden voor training en scholing voor vrijwilligers

Werkzaamheden onder andere:

→ Gastheer/-vrouw Buurtkamer
→ Begeleiding deelnemers STARS
→ Taalcoach
→ Energiecoach
→ Drukwerk verzorgen bij de Drukkerij
→ Gastheer/-vrouw bij het Servicepunt Vrijwilligers



Informele zorg onder andere:

→ Mantelzorgondersteuning
→ Gezelschap
→ Reparatieklussen
→ Tuinonderhoud
→ Vervoer
→ Thuisadministratie
→ Hulp bij boodschappen



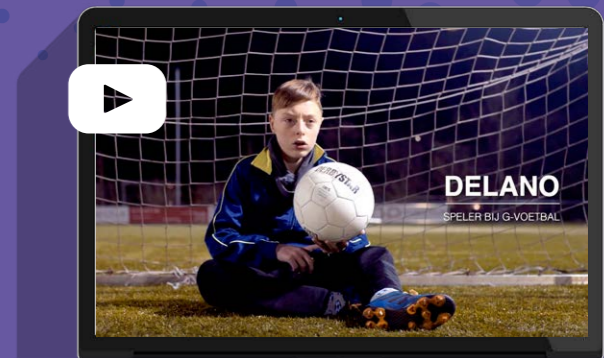
Glunderende gezichten bij STARS

Sporten is gezond en gezellig, het draagt bij aan iemands vitaliteit en het hebben van sociale contacten. Dat moet voor iedereen mogelijk zijn. Juist ook voor mensen met een beperking. Bij STARS, Stuw Aangepaste Recreatie en Sport, kan dat. "Het zorgt wekelijks voor glunderende gezichten."

Zwemmen, voetballen, hockey, noem maar op. Samen op het veld trainen met je team. En als je de wedstrijd hebt gewonnen dat vieren met je familie en vrienden die je hebben aangemoedigd langs de lijn. Bij STARS kunnen mensen met een beperking meedoen aan allerlei sporten en activiteiten. "De deelnemers voelen zich beter door te sporten, het geeft hun zelfvertrouwen en weerbaarheid een flinke boost", vertelt Ruth Buitenhuis, sociaal werker en coördinator STARS bij De Stuw.

G-teams

Naast het organiseren van activiteiten initieert en begeleidt De Stuw onder andere de oprichting van G-teams binnen sportverenigingen. Een goed voorbeeld hiervan is het succesvolle G-voetbalteam in Dedemsvaart bij SDG'83 waar inmiddels 14 deelnemers elke week komen trainen. De reden van dit succes zit volgens Ruth onder meer in het feit dat de spelers op hetzelfde sportpark voetballen als hun broers en zussen. "Iedereen kan meedoen, dat is het motto van STARS. Die glunderende gezichten van de sporters zijn elke keer weer goud waard."



STARS

STARS, Stuw Aangepaste Recreatie en Sport, organiseert wekelijks (sport)activiteiten voor mensen met een beperking. Er zijn twaalf wekelijkse activiteiten: van zwemmen en dansen tot muziek maken en knutselen. Daarnaast ondersteunt STARS (sport)verenigingen in de gemeenten Hardenberg, Ommen en Dalfsen met het opzetten van G-sporten binnen hun club. Of helpt met zoeken naar andere oplossingen om meedoen voor iedereen mogelijk te maken.

Toekomstvisie toont trots van Gramsbergen

Een zonnebril, traytje bier en een tatoeage met het oude gemeentewapen van Gramsbergen, dat waren enkele voorwerpen die inwoners meenamen om de trots op hun stadje uit te drukken. Die input vormde, samen met vele gesprekken en gele post-its, de Toekomstvisie van Gramsbergen.

De overheid verandert. Dat zorgt ervoor dat dorpen en steden na moeten denken over hun toekomst. Gemeenten werken niet langer vanuit het idee van een verzorgingsstaat, maar vanuit een initiatiefrijke participerende samenleving. Daarvoor is een stadje nodig dat weet wat haar inwoners willen, een mondig Gramsbergen dus. Voor Stadsbelang Gramsbergen was dat de uitnodiging om in 2017 een breed gedragen Toekomstvisie te ontwikkelen. Een proces waarbij De Stuw als onafhankelijke partij ondersteunde.

Waarde

Jacob Seinen was lid van de projectgroep Toekomstvisie Gramsbergen. In eerste instantie was hij niet gecharmeerd dat De Stuw erbij betrokken was, maar dat gevoel veranderde snel. "Ik was bang dat iemand, namens de gemeente, aan de touwtjes trok en dat we daarbij niet een onafhankelijk plan zouden kunnen maken. Maar juist dankzij De Stuw konden we los van kaders werken, zonder restricties. Dat bood zoveel toegevoegde waarde."

Behouden

Namens De Stuw begeleidden Klaas Bouwman en Renate Beverdam het proces. Klaas: "In samenspraak met zoveel mogelijk inwoners, verenigingen en organisaties wilden we komen tot een gemeenschappelijk gedragen toekomstvisie." De centrale vragen daarbij waren: 'Hoe wil de inwoner van Gramsbergen dat zijn of haar stad eruitziet in de toekomst?', 'Waar is Gramsbergen trots op en wat moet behouden blijven?' en 'Wat verdient aandacht of kan beter?'.

Reuring

Hoe krijg je betrokkenheid en hoe realiseer je een breed gedragen Toekomstvisie? Daarvoor zette De Stuw verschillende ondersteunende werkvormen in. Klaas: "Je kunt mensen vragen schriftelijk te reageren, maar we wilden juist een activerende aanpak. We wilden een beetje reuring veroorzaken in het dorp. Zodat mensen zouden zeggen: 'Ik ben bij het gesprek geweest.' En anderen zouden vragen: 'Was het wat?'" Jacob vult aan: "Tijdens een discussie krijg je meer informatie. De Stuw bood daarbij structuur en begeleiding. Klaas en Renate bleken keer op keer dienstbaar en ondersteunend. Ze vroegen: 'Wat heb je nodig? Zeg het maar.' We konden hun kennis gebruiken."

Tatoeage

Hoe activeer en motiveer je mensen, hoe krijg je de reuring waar Klaas het over had? Klaas en Renate kozen voor interviews en gebruikten gele post-its waarop mensen schreven waarop ze trots zijn. Daarnaast werd inwoners gevraagd een attribuut mee te nemen. Iets wat eveneens hun trots op Gramsbergen weergaf. Klaas: "Toen kwam dus iemand met een tatoeage van



Jacob Seinen en Klaas Bouwman over de toekomstvisie Gramsbergen.

het oude stadswapen. Hoe mooi is dat. We wilden voorkomen dat mensen een lijstje zouden meenemen van alles wat niet goed is en juist de focus leggen op wat goed en belangrijk is. Dan komen verbeterpunten vanzelf voorbij." Jacob: "Dankzij deze insteek bleef de sfeer positief."

Realistisch

Desondanks was er voldoende ruimte om zorgen te uiten. Jacob: "Een zorg die naar voren kwam was: hoe kunnen we het niveau van Gramsbergen hooghouden? Er zijn tal van verenigingen en we vissen met elkaar in een kleine vijver van vrijwilligers. Door regelmatig samen om tafel te gaan leren we elkaar beter kennen. Soms moet je ook realistisch zijn, er zullen verenigingen verdwijnen wanneer er bijvoorbeeld geen vrijwilligers zijn." Klaas: "Of zaken verdwijnen omdat het niet meer in deze tijd past. Je kunt niet alles behouden omdat we het altijd zo deden."

Sterke partner

De Toekomstvisie geeft een realistisch beeld op wat Gramsbergen wil en laat zien dat de inwoners trots zijn op hun stadje. Wat levert dit proces nog meer op? Klaas: "Voor de gemeente is Gramsbergen hiermee een sterkere partner geworden." Hij maakt een vergelijking met voetbal. "Wanneer je speelt tegen een sterke partner, word je zelf ook steeds sterker. En dat is wat je wilt. Je wilt je kwaliteit verbeteren en tegelijk aansluiten op de diversiteit en het karakter van een dorp in je gemeente."

Resultaat

Zo'n veertien groeps gesprekken leverde input van minstens 150 inwoners, hun achterban niet mee gerekend. Alle drieduizend inwoners konden eveneens individueel hun visie geven. Iedereen kreeg het resultaat in magazinevorm in de brievenbus, waarbij ze wederom uitgenodigd werden om mee te blijven denken over de toekomst van Gramsbergen.

'Dankzij De Stuw konden we los van kaders werken, zonder restricties'

Stevig in je schoenen staan dankzij Politiekids

Stevig in je schoenen staan, omgaan met groepsdruk, het versterken van mentale weerbaarheid, samenwerken en een gezonde leefstijl. Dat zijn de belangrijkste doelen van Politiekids. Een project waarin initiatiefnemer De Stuw samen met Maatschappelijk Werk De Kern, sportschool The Training Club en Politie IJsselland samenwerkt om kinderen meer weerbaar te maken en jeugdcriminaliteit te voorkomen.

‘Politiekids maakt kinderen op een speelse manier weerbaarder’

“Politiekids maakt kinderen echt op een speelse manier weerbaarder”, vertelt sociaal werker Marlon Ruben. “Daarnaast maken ze op een positieve kennis met de politie en worden ze zich meer bewust van hun eigen omgeving. Hoe veilig is die bijvoorbeeld en wat kun je daar zelf aan doen?” Bovengenoemde ingrediënten waren voor De Stuw alle redenen om het project naar Dedemsvaart te halen en samenwerkingspartners hiervoor te enthousiasmeren.

Politiewerk

Ook jeugdagent Susan Stenneberg is positief over Politiekids. “Het is belangrijk om meerder kanten van het politiewerk te laten zien. Binnen de verschillende onderdelen draait het steeds om hoe je mensen benadert, hoe je anderen aanspreekt en hoe je omgaat met weerstand.”

Dedemsvaart

Er is gekozen om te starten in de Vogelbuurt in Dedemsvaart omdat daar twee scholen zijn en veel jeugd. Bijna honderd kinderen meldden zich aan om mee te doen. Na een selectie zijn in januari 2018 24 leerlingen gestart met de opleiding, die begon met een officiële beëdiging door de burgemeester op het gemeentehuis van Hardenberg.



Politiekids

Politiekids is een landelijk project waar kinderen kennismaken met het werk van de politie. In een halfjaar tijd worden ze opgeleid tot Politiekid. Tijdens deze opleiding leren ze vaardigheden die agenten ook bezitten. Daarnaast gaan ze één keer per maand samen met de agenten op pad. De Politiekids starten het project met het afleggen van een eed. Na het doorlopen van het trainingsprogramma doen ze aan het eind van de opleiding een examen en krijgen ze hun diploma!



Marlon Ruben en Susan Stenneberg met op de achtergrond de Politiekids.

Studiekringen, een goede manier om bij te blijven

Wie zijn hersenen traint, blijft mentaal langer scherp en sociale contacten helpen eenzaamheid tegen te gaan. Wie meedoet aan een Studiekring slaat dan ook twee vliegen in één klap. Want het initiatief is erop gericht om senioren geestelijk actief te houden en mensen uit hun isolement te halen. De groep waar Cita Gaikema en Henk Kuipers deel van uitmaken startte in 2016 met vijf personen en is inmiddels uitgegroeid tot een hechte groep van 16 'studenten'.

De Studiekring is een initiatief uit Scandinavië, waar het geestelijk actief houden van vijftigplussers de ziektekosten drastisch heeft verminderd. Het principe is simpel, maar doeltreffend. Anders dan de naam doet vermoeden komen er geen studieboeken en tentamens aan te pas, maar staat het delen van kennis centraal. Vertellen over wat je kent en het ontdekken van nieuwe onderwerpen die je uitdagen om na te denken.

Studiekring Plato

De leden van de Dedemsvaartse Studiekring Plato houden om beurten een presentatie over een onderwerp dat hen interesseert. Volgens Henk Kuipers zijn de onderwerpen breed. "Het varieert van de geschiedenis van de wiskunde, genderdysphorie, nanotechnologie en 500 jaar reformatie tot kunst en ontwikkelingssamenwerking", zegt hij. "Daarnaast worden er excursies georganiseerd. Zo werd er al een

bezoek gebracht aan de brandweer, een synagoge, de Ommerschans en een aantal musea."

De Studiekring is bedoeld voor iedereen van 50 jaar en ouder. Zowel voor werkenden als voor mensen die genieten van hun pensioen. "We proberen mensen te trekken die graag iets met anderen willen doen, maar die niet zo houden van bingoavonden en dat soort activiteiten", vertelt Cita. "Voor die groep wordt er eigenlijk weinig georganiseerd. We merken dat het voor hen echt een gat in de markt is."

Gemêleerd gezelschap

De initiatiefnemers streven naar een gemêleerd gezelschap. "Hoe groter het verschil in niveau en achtergrond is, des te meer je van elkaar kunt leren", zegt Cita. "Op dit moment bestaat de groep uit (oud-) verpleegkundigen, ambtenaren, een oud-directeur en opvallend veel onderwijsmensen. De jongste is 62 en de oudste is 80 jaar."

Tweede groep

Cita en Henk willen de gemiddelde leeftijd graag iets naar beneden brengen en denken daarom aan het opstarten van een tweede groep. "De huidige groep komt op woensdagochtend bij elkaar", vertelt Henk. "Voor mensen die werken, blijkt dat niet erg praktisch. Daarom proberen we nu ook een groep met vijftigers op te starten op een avond."



Henk Kuipers en
Cita Gaikema,
initiatiefnemers van
Studiekring Plato
in Dedemsvaart

De ervaring van een 80-jarige deelnemster aan Studiekring Plato

"Aanvankelijk had ik geen al te groot vertrouwen in de zaak. Ik had geen zin in oeverloos geklets, om praatjes aan te horen over ziektes en kwalen. Gingen we soms een studie maken van seniorengebreken? Dit bleek echter anders uit te pakken. Het is een openbaring. Er wordt wat van je gevraagd, je moet bijblijven.

Door de Studiekring trad de wereld weer bij me binnen en dat is goed. Stilstand is achteruitgang en dan verval je al snel in geklets over kwalen. Verveling ligt dan op de loer.

Dit jaar werd er al heel wat besproken en bestudeerd. Er is inderdaad gesproken over darmflora, maar dan op een wetenschappelijke manier. Geen gezeur, het stemde tot nadenken. Deze presentatie voegde iets toe, net als alle andere presentaties die we inmiddels gehad hebben.

Ik ben blij dat ik van deze club lid mag zijn en zal proberen een steentje bij te dragen ten gunste van het geheel. Voor ons, door ons. Een mens gaat achteruit als er geen impulsen van buiten komen. En deze injecties zijn gezien het bovenstaande, ruim aangedragen. Waarvan akte."

Sociaal ondernemen

Het idee van de Studiekring is afkomstig van Studiekringen50plus, een landelijke projectgroep. De bibliotheek heeft in samenwerking met De Stuw het initiatief genomen om een groep in Dedemsvaart op te starten. Sociaal werker Coby Klomp: "De bibliotheek werd naar aanleiding van een presentatie van de landelijke projectgroep enthousiast en heeft De Stuw benaderd om een Studiekring in de gemeente Hardenberg op te starten. Onze sociaal werkers wisten dat er in Dedemsvaart inderdaad een groepje inwoners was die behoefte had aan iets dergelijks. Het is een mooi voorbeeld van samenwerken en Sociaal ondernemen, want de bibliotheek faciliteert de ruimtes voor de groepen om bijeen te komen. De Stuw heeft de expertise en het netwerk om een dergelijk initiatief aan te jagen, deelnemers te werven en mensen door te verwijzen naar de Studiekring. Zo kun je als organisaties gezamenlijk mooie dingen realiseren."

Samen zijn we De Stuw

Met een hecht team van professionals en een onmisbare groep vrijwilligers die graag iets voor een ander betekenen, werken we elke dag aan een nog mooiere gemeente Hardenberg. Maak kennis met De Stuw.



Renate Beverdam

Sociaal werker
0523 26 74 78
06 30 02 23 47
r.beverdam@destuw.nl



Ruth Buitenhuis

Sociaal werker
0523 26 74 78
06 24 11 08 30
r.buitenhuis@destuw.nl



John Eilert

Sociaal werker
0523 26 74 78
06 46 01 12 87
j.eilert@destuw.nl



Ruben Drost

Sociaal werker
0523 26 74 78
06 33 70 37 49
r.drost@destuw.nl



Matthea Bosch

Sociaal werker
0523 26 74 78
06 23 16 32 55
m.bosch@destuw.nl



Klaas Bouwman

Sociaal werker
0523 26 74 78
06 11 15 70 60
k.bouwman@destuw.nl



Marlon Ruben

Sociaal werker
0523 26 74 78
06 45 51 08 73
m.ruben@destuw.nl



Mirjam Dunnewind

Sociaal werker
0523 26 74 78
06 82 56 38 74
m.dunnewind@destuw.nl



Muriël Winter

Sociaal werker
0523 26 74 78
06 45 51 08 73
m.winter@destuw.nl



Anneke Schippers

Sociaal werker
0523 26 74 78
06 54 65 00 78
a.schippers@destuw.nl



Coby Klomp

Sociaal werker
0523 26 74 78
06 14 65 97 23
c.klomp@destuw.nl



Hetty Bos

Sociaal werker
0523 26 74 78
06 23 53 15 78
h.bos@destuw.nl



Kern

Kelly van Ginkel

Sociaal werker
0523 26 74 78
06 36 14 03 62
k.vanginkel@destuw.nl



Kern

Margreet Jansen

Sociaal werker
0523 26 74 78
m.jansen@destuw.nl



Kern

Inez Hallewas

Sociaal werker
0523 26 74 78
06 13 49 65 70
i.hallewas@destuw.nl



Onder-
steurende
Dienst

Miny Kortman

Teamleider en administratief
medewerker
0523 26 74 78
m.kortman@destuw.nl



Onder-
steurende
Dienst

Niels Schlepers

Receptionist
0523 26 74 78
n.schlepers@destuw.nl



Onder-
steurende
Dienst

Marja Hans

Secretaresse
0523 26 74 78
m.hans@destuw.nl



Onder-
steurende
Dienst

Sandra Lotterman

Administratief medewerker
0523 26 74 78
s.lotterman@destuw.nl



Onder-
steurende
Dienst

Gea Wind

Administratief medewerker
0523 26 74 78
g.wind@destuw.nl



Onder-
steurende
Dienst

Nanda Hofsink

Secretaresse
0523 26 74 78
n.hofsink@destuw.nl



Directie

Arthur Bouwmeester

Directeur - bestuurder
0523 26 74 78
06 38 22 20 51
a.bouwmeester@destuw.nl



Staf

Jessie Arkes

Stafmedewerker
0523 26 74 78
j.arkes@destuw.nl



Staf

Lambertus Kracht

Stafmedewerker
0523 26 74 78
06 38 22 20 51
l.kracht@destuw.nl



Team
Samen
Doen

Willy Laarman

Medewerker Samen Doen
Gebied West
0523 26 74 78



Team
Samen
Doen

Freddy van Faassen

Medewerker Samen Doen
Kern (Hardenberg)
0523 26 74 78



Team
Samen
Doen

Clemens Knispel

Medewerker Samen Doen
Gebied Zuid
0523 26 74 78
06 15 95 75 87

De organisatie in 2017

De activiteiten van De Stuw zijn mogelijk door bevlogen medewerkers, die ieder voor zich het werk van De Stuw en daarmee de kracht van de samenleving versterken. De samenleving verandert en stelt nieuwe eisen en dat geldt ook voor onze medewerkers.

In 2016 zijn de agogen gestart met het vormen van twee zelfverantwoordelijke teams: gericht op de samenleving, vol vertrouwen op een resultaatgerichte aanpak. Ze worden daarbij gefaciliteerd door de Ondersteunende Dient en de Staf. Die ontwikkeling is in 2017 doorgezet, zowel in de persoonlijke ontwikkeling van medewerkers als in de ontwikkeling van alle teams, en daarmee in de ontwikkeling van De Stuw.

De nieuwe positionering van De Stuw – onder meer zichtbaar met een nieuw logo - is een uiting van een proces waarin we onze toegevoegde waarde voor de samenleving herijkten. De pijlers 'Andere mensen ontmoeten', 'Het beste uit jezelf halen', 'Iets voor een ander betekenen' en 'Samen je omgeving mooier maken' zijn onze beoogde maatschappelijke effecten en geven de kracht van De Stuw weer: inwoners bewegen tot meedoen, zodat zij op hun best zijn.

De Stuw staat voor een samenleving waarin mensen naar elkaar omkijken en elkaar ondersteunen daar waar nodig. Dat kan omdat deze houding in de genen van onze medewerkers zit. En vooral omdat we steeds weer opnieuw willen leren hoe dat te verbeteren. Dit stelt ook eisen aan onze medewerkers. Alle medewerkers hebben de verantwoordelijkheid om zich hierin te ontwikkelen. Vanuit de organisatie krijgen ze de

middelen aangereikt, waarmee ze aan de slag kunnen. Uit het tweejaarlijks uitgevoerde onderzoek onder onze medewerkers blijkt dat deze ontwikkeling goed wordt gewaardeerd. De algemene tevredenheid van de medewerkers scoort evenals in voorgaande onderzoeken een ruime voldoende. Het onderzoek laat ook zien dat de veranderingen voor de één een uitdaging en kans vormen, voor de ander onzekerheid biedt.

Uit het onderzoek blijkt dat de medewerkers van De Stuw, naast algemene tevredenheid over het werkgeverschap van De Stuw, ook in hoge mate betrokken en bevlogen zijn. Dat vertaalt zich in een grote inzet voor ons werk. Kanttekening hierbij is dat dit enthousiasme en de inzet wel de ervaring van werkdruk verhoogden. Waar De Stuw in de vorige meting significant 'beter' scoorde dan de benchmark (vergelijking met andere organisaties) zijn we in deze meting terug op het niveau van de benchmark. Met gerichte trainingen worden de medewerkers getraind en uitgerust om zorg te dragen voor een goede balans in hun werkzaamheden. Medio 2017 werd met alle medewerkers gedurende twee dagen een herstart gegeven aan onze ontwikkeling.

Ons uitgangspunt hierbij is dat wie plezier heeft in zijn werk het beste uit zichzelf haalt en uit de ander.

OR

Binnen De Stuw geeft de ondernemingsraad de inspraak van het personeel in de organisatie vorm.

De raad bestond uit de volgende leden: (per 31-12-2017)

- John Eilert (Voorzitter OR)
- Ruben Drost
- Anneke Schippers

Sociale veiligheid

De Stuw draagt zorg voor de sociale veiligheid van haar werknemers, vrijwilligers, cliënten en bezoekers. In de basis zijn de onderlinge contacten, de open werksfeer en het onderlinge vertrouwen van belang. Soms is er echter meer nodig.

Onze medewerkers kunnen gebruikmaken van een onafhankelijke vertrouwenspersoon. Hier kunnen ze terecht met vragen over allerlei zaken die van invloed zijn op werk, zoals problemen thuis of op het werk. Vaak is een luisterend oor en 'sparren' met iemand al voldoende. Voor medische zaken kan men terecht bij de arboarts.

In 2017 hebben enkele medewerkers een gesprek gehad met de vertrouwenspersoon. De inhoud van deze gesprekken is alleen bekend bij de betreffende medewerkers en de vertrouwenspersoon. In het jaarverslag concludeert de vertrouwenspersoon dat er géén conclusies kunnen worden getrokken of trends worden gesignaleerd.

Tot en met 2016 was De Stuw aangesloten bij de provinciale klachtencommissie Welzijn, Maatschappelijke Dienstverlening en Kinderopvang voor Gelderland en Overijssel. Die commissie is echter opgeheven. Omdat De Stuw in al die jaren nooit klachten heeft ontvangen, is in samenspraak met de OR besloten om geen vaste klachtencommissie in te stellen. Mocht de situatie zich voordoen dat er een klacht wordt ingediend, wordt er ad hoc een commissie ingesteld.

Raad van Toezicht

De Raad van Toezicht draagt zorg voor het toezicht op de organisatie. De stichting volgt de door de MO-groep vastgestelde Governancecode.

De Raad van Toezicht bestond in 2017 uit:

- Reempt van Klinkenberg (voorzitter)
- Renée Beukers (secretaris en contactpersoon voor de OR)
- Piet Kant
- Elise Pietersen (contactpersoon voor de Cliëntenraad)
- Henriët Vasse
- Wijnand Lodder
- Marjo de Greef

Na 12 jaar de rol van voorzitter op een toegewijde en inspirerende wijze te hebben vervuld, heeft Reempt van Klinkenberg het stokje per 7 december 2017 overgedragen aan Marjo de Greef. Doordat Marjo al enige tijd in de raad functioneert, is de continuïteit gegarandeerd.

Cliëntenraad

Vanaf begin 2011 heeft De Stuw een cliëntenraad. Dit is naast een wettelijke verplichting een waardevol instrument om de kwaliteit van dienstverlening te ontwikkelen en te bewaken. In de Cliëntenraad praten gebruikers van De Stuw mee over het beleid van de stichting, ze kunnen omissies constateren en bewaken de kwaliteit van de dienstverlening.

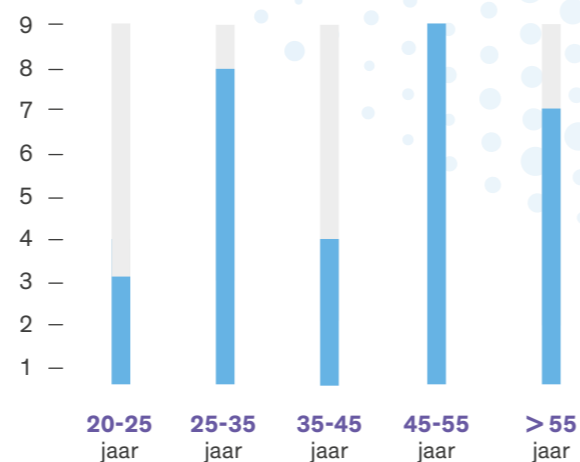
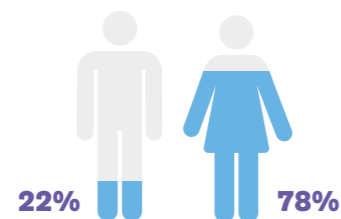
De leden in 2017 waren:

- Jantinus Westerhof (voorzitter)
- Jos Heitling
- Didy Knaken
- Sairien Pol
- Jan Schuurhuis
- Henk Hof

De organisatiecijfers in 2017

In 2017 waren er 32 mensen in dienst bij De Stuw

20-25 jaar:	4
25-35 jaar:	8
35-45 jaar:	4
45-55 jaar:	9
> 55 jaar:	7



Gemiddeld was er 19,68 fte in dienst

Instream: 3 personen



Uitstroom: 7 personen

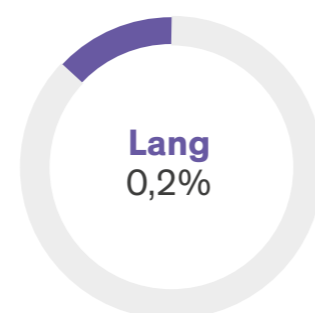
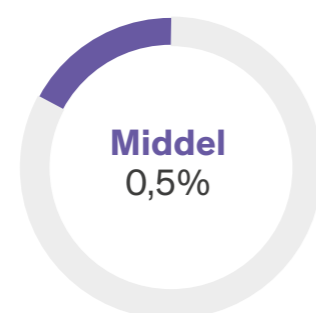
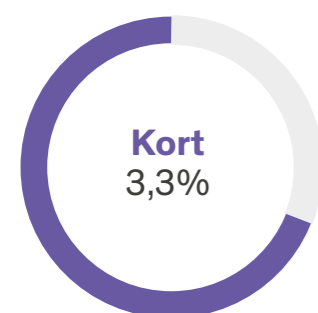


Detachering: 1 persoon



Ziekteverzuimpercentage in 2017

Totaal: 4,0%



Cijfers 2017

Samengevoegde balans per 31 december

	2017	2016
Activa		
Materiele vaste activa	63.850,00	56.835,00
Vlottende activa	130.959,00	105.404,00
Liquide middelen	1.503.259,00	1.765.843,00
	€ 1.698.068,00	€ 1.928.082,00
Passiva		
Eigen vermogen	161.457,00	159.524,00
Bestemmingsreserve	723.464,00	827.111,00
Risicofondsen	355.713,00	398.541,00
Voorzieningen	55.172,00	52.599,00
Kortlopende schulden	402.262,00	490.307,00
	€ 1.698.068,00	€ 1.928.082,00

Samengevoegde winst- en verliesrekening

	2017	2016
Baten		
Reguliere subsidie	1.493.560,00	1.602.053,00
Activiteiten/projecten	346.323,00	250.485,00
Opbrengst buffet	11.558,00	11.233,00
	€ 1.851.441,00	€ 1.863.771,00
Lasten		
Kosten activiteiten/projecten en buffet	285.345,00	193.951,00
Personeelskosten	1.375.420,00	1.326.377,00
Afschrijvingen vaste activa	19.231,00	17.828,00
Overige personeelskosten	142.373,00	95.110,00
Huisvestingskosten	114.715,00	133.281,00
Kantoorkosten	52.725,00	73.994,00
Algemene kosten	59.496,00	43.773,00
Bijzondere baten en lasten	-50.588,00	-6.052,00
	€ 1.998.717,00	€ 1.878.262,00
Bedrijfsresultaat	€ -147.276,00	€ -14.491,00
Financiële baten/lasten	2.734,00	15.520,00
Resultaat bedrijfsuitvoering	€ -144.542,00	€ 1.029,00
Mutatie bestemmingsreserve Resultaat	146.475,00	4.795,00
Resultaat	€ 1.933,00	€ 5.824,00

Anderen over De Stuw

Door jaarlijks onderzoeken uit te laten voeren, maakt De Stuw zichtbaar wat de kwaliteit én het effect van haar werk is. “We willen dat mensen die bij De Stuw komen zich daadwerkelijk ondersteund voelen. Daarnaast willen we dat de maatschappelijke meerwaarde die we leveren ook zo wordt ervaren in de gemeente Hardenberg. Ook krijgen we op deze manier inzicht in wat we beter kunnen doen en waar we kunnen doorontwikkelen of verbeteren. Zo bouwen we aan kwaliteit.” Jessie Arkes, stafmedewerker bij De Stuw, duidt het belang van onderzoek en effectmetingen. In 2017 deed De Stuw drie grote onderzoeken.

1. Klanttevredenheids-onderzoek

Onder haar klanten meet De Stuw jaarlijks de kwaliteit van de dienstverlening en het maatschappelijk effect van het welzijnsaanbod. In 2017 beantwoordden 106 respondenten vragen over de organisatie. Daarbij gaat het over zaken als: betrouwbaarheid, inlevingsvermogen, snelheid, hulpvaardigheid, zekerheid, veiligheid en tastbaarheid. Klanten waarderen de kwaliteit van de dienstverlening met een 4,28 op de schaal van 5, wat overeenkomt met een ruime 8.

Kijkend naar specifieke onderdelen als jongerenwerk en volwassenenwerk was de respons lager. Namelijk 40 jongeren en 66 volwassenen deden mee aan het onderzoek gericht op de kwaliteit van de specifieke dienstverlening voor deze twee doelgroepen. “Dat maakt de uitkomst niet volledig representatief. Desondanks en mede dankzij de opmerkingen in het vrije invulveld, zijn de uitkomsten wel degelijk nuttig”, aldus onderzoeksbureau Eldrun.

Volwassenen waarderen de kwaliteit van het activiteiten aanbod van De Stuw gemiddeld een 4,26, wat overeenkomt met een ruime 8. Jongeren waarderen de kwaliteit van de dienstverlening met een 4,3, gelijk aan eveneens een ruime 8.

Het maatschappelijke effect dat volwassenen ervaren dankzij activiteiten zijn onder meer ‘toename zelfvertrouwen’, ‘makkelijker beslissingen nemen’, ‘zelf buurt leefbaar houden’, ‘meer contacten en steun’. Voor jongeren gaat het eveneens om ‘meer zelfvertrouwen’ en ‘meer vrienden’, maar ook om ‘voor mezelf opkomen’, ‘gezond leven’, ‘beter grenzen aangeven.’

2. Stakeholders onderzoek

Onder 48 stakeholders liet De Stuw onderzoeken hoe ze de maatschappelijke meerwaarde van De Stuw zien en welke wensen ze hebben. De 48 respondenten vormen samen een brede vertegenwoordiging van organisaties in de gemeente Hardenberg en gaven hun mening in een persoonlijk interview.

De belangrijkste bevindingen en conclusies uit het stakeholderonderzoek zijn als volgt omschreven. De Stuw raakt de belangrijkste thema's binnen zorg, welzijn en wonen. Relevante thema's daarbij zijn sociaal ondernemen, gezonde levensstijl, eenzaamheid, participatie, leefbaarheid en veiligheid. Tevens is veelal sprake van meervoudige probleemsituaties. Sterke punten van De Stuw zijn: de kwaliteit van de dienstverlening, de goede samenwerking, goed inspelen op de vraag en organisatie van meerwaarde. Als totaaloordeel scoort De Stuw een ruime voldoende.

Daarnaast is door de stakeholders aangegeven dat betere zichtbaarheid en profilering naar zowel inwoners als netwerkpartners extra aandacht verdienen. Er is behoefte aan een proactieve houding en gedrag en er is behoefte aan meer kennisdeling en –overdracht. Van De Stuw wordt in toenemende mate een rol ‘aan de voorkant’ gevraagd en verwacht met meer focus op collectief en preventief. Dan gaat het om signaleren, anticiperen, adviseren en verbinden, met minder vanzelfsprekend een uitvoerende rol. Die rol is afhankelijk van de specifieke vraag.

Met deze informatie heeft De Stuw een aantal verbeterpunten geformuleerd. Hiermee blijven we ons ontwikkelen als een maatschappelijke organisatie met nóg meer waarde voor haar inwoners en relaties in de Hardenbergse samenleving. Hiervoor zijn op het gebied van (toekomst)visievorming, positionering en profilering en relatiebeheer concrete handvatten geformuleerd.

3. Tevredenheidsonderzoek vrijwilligers

Via De Stuw werken zo'n vierhonderd vrijwilligers aan het welzijn van inwoners in de gemeente Hardenberg. Al deze vrijwilligers kregen in 2017 een enquête om hun tevredenheid in kaart te brengen. Van 96 mensen ontving De Stuw een ingevulde vragenlijst retour.

Wanneer gevraagd wordt naar de tevredenheid onder de werkzame vrijwilligers van De Stuw geeft een ruime meerderheid aan dat ze genoeg eigen verantwoordelijkheid ervaren in het vrijwilligerswerk, voldoende waardering krijgt voor de vrijwillige inzet en weet waar ze terecht kunnen met vragen of problemen. Een meerderheid is blij met de goede sfeer en is tevreden over de ondersteuning of begeleiding.

Als verbeterpunten komen naar voren: de waardering van de vrijwilligers, de materialen, hulpmiddelen en andere voorzieningen. Ook de onkostenvergoeding en de mogelijkheden voor training en scholing vragen opnieuw aandacht.

→ Kijk voor meer feiten over vrijwilligerswerk bij De Stuw op pagina's 12-13

Stuwfacts

In één jaarverslag is niet alles te vatten, daarom hieronder een selectie van mooie projecten of ontwikkelingen in 2017.

Moneywise

Verantwoord omgaan met geld voorkomt schulden. En hoe jonger je dat leert, des te beter. Via Moneywise maken we scholieren bewust van de manier waarop ze met geld omgaan. Sociaal werker Mirjam Dunnewind: "We hebben interessante gesprekken met de jongeren. De manier waarop havo- en mavo-leerlingen met geld omgaan blijkt verschillend. Met Moneywise proberen we hen bewust te maken van de manier waarop ze omgaan met geld."

Jeugdsoos on Tour

Op initiatief van een aantal jongeren is De Stuw gestart met de Jeugdsoos on Tour. Groepen jongeren gaan onder begeleiding van een jongerenwerker in gesprek met jongeren uit een andere gemeente. In het plaatselijke jongeren centrum wisselen ze informatie en ideeën uit over jeugdsoos.

Pop-up Jongerenbeweging

Past een jongeren centrum bij de behoeften van alle jongeren in Hardenberg? En zo niet, hoe kunnen we het dan anders doen? Op basis van een gedegen onderzoek ontwikkelden we de Pop-up Jongerenbeweging.

Taalontwikkeling

Inburgeren gaat het snelst als je de taal spreekt. Daarom helpen we nieuwe medelanders én autochtone inwoners die laaggeletterd zijn met taallessen en taalcafés om zich de Nederlandse taal eigen te maken. Dit doen we met taallessen, maar ook door ondersteuning en betrokkenheid bij taalcafés bij InBeeld in Hardenberg en Taal en Koffie in Dedemsvaart.

Sociale activering

De Stuw gelooft in de kracht van mensen verbinden. Daarom brengen we bijvoorbeeld inwoners van Hardenberg bij elkaar en organiseren we activiteiten waar ontmoeten centraal staat. Door inzet van individuele begeleiding en groepstrainingen bewegen we mensen om (weer) mee te doen aan de samenleving. Dit kan zijn door het doen van vrijwilligerswerk, een opleiding of een andere vorm van dagbesteding.

Gezonde leefstijl

Een gezonde geest in een gezond lichaam maakt dat mensen gelukkiger ouder worden. De Stuw is daarom erg actief op het gebied van preventie en het bevorderen van de gezondheid. Dit doen we door het organiseren en ondersteunen van de meest uiteenlopende activiteiten en evenementen. Van boksworkshops en Highland Games tot het geven van voorlichtingen op scholen, zoals met Stoptober of op ouderavonden.

Welzijn op recept

Bij Welzijn op Recept zetten we - op verwijzing van huisartsen - preventieve middelen in om mensen met (vaak somatische) klachten te ondersteunen, zodat ze beter in hun vel gaan zitten en daarmee de klachten grotendeels verminderen of verdwijnen. In vergelijking met voorgaande jaren en de daarop gebaseerde inschattingen voor komend jaar, blijven de aanmeldingen wat achter. Een interne werkgroep is gestart om gemeentebreed de mogelijkheden van Welzijn op Recept en Bewegen op Recept bij verschillende huisartsenpraktijken op een vernieuwende manieren onder de aandacht brengen.

Altijd in de buurt

De Stuw is actief in de hele gemeente Hardenberg. We hebben de gemeente verdeeld in vier werkgebieden, zodat onze sociaal werkers zich volledig kunnen richten op één gebied en de mensen in dit gebied het best kunnen helpen. Zo zijn we altijd in de buurt.

Locaties en adressen

De Stuw

De Stuw dijk 4
7772 AW Hardenberg

Postbus 154
7770 AD Hardenberg
0523 267478

De Stuw (locatie Dedemsvaart)

MFC De Baron
Julianastraat 54
7701 GM Dedemsvaart

Postbus 154
7770 AD Hardenberg
0523 615412

De Sociëteit/ InBeeld

Wilhelminaplein 3a
7772 AH Hardenberg

Buurtkamer Hardenberg

Woongebouw De Meander
Burgemeester Brammerstraat 92
7772 CE Hardenberg

Buurtkamer Dedemsvaart

Van Dedem Marke
De Tjalk 49
7701 LR Dedemsvaart

Buurtkamer Slagharen

De Praam
Dr. Willemslaan 158
7776 CD Slagharen

Buurtkamer De Krim

Planetenstraat 5a
7782 RN De Krim



Colofon

Redactie:

Erna Ekkelkamp Media en
Communicatie,
ernaekkelkamp.nl

Monique van der Meer,
schrijfzaken.nl


Ontwerp:

Bestwerk,
bestwerk.nl

Fotografie:

Rick Meijnen,
rickmeinenstudio.nl

www.destuw.nl
info@destuw.nl

 stuwhardenberg
0523 - 26 74 78